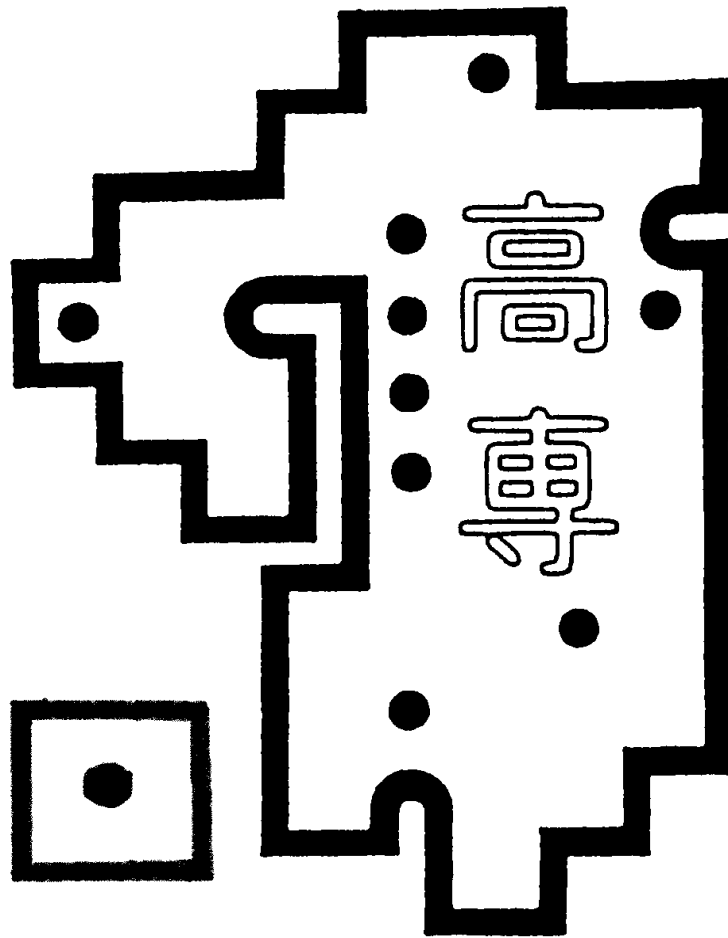


第56回（令和元年度）

九州沖縄地区国立高等専門学校体育大会

# バドミントン競技



令和元年 7月19日(金)・20日(土)・21日(日)

主 催 (主管校) 鹿児島工業高等専門学校  
九州沖縄地区国立高等専門学校体育連盟

# 総 合 本 部

## 鹿児島工業高等専門学校

電 話 0 9 9 5 - 4 2 - 9 0 1 5

F A X 0 9 9 5 - 4 3 - 2 5 8 4

U R L <http://www.kagoshima-ct.ac.jp/>

試合結果のお問合せ等にご利用ください。

### 表紙の図案について

図案は、九州沖縄地区国立高等専門学校体育大会旗のマークとして、有明工業高等専門学校建築学科名誉教授松島寛治先生によりデザインされたものであり、九州沖縄地区9高専（10キャンパス）の位置を表徴している。

この競技要項に学生の個人情報を掲載するにあたっては、個人情報保護法に基づき、本人の了解を得ております。

# 目 次

大会役員 .....	1
連絡協議会.....	2
大会日程表.....	3
第56回（令和元年度）九州沖縄地区高等専門学校体育大会要項.....	4
参加校（住所・電話番号） .....	7
大会参加者数（会場別） .....	8
競技種目別実施要項.....	9
組合せ及びタイムテーブル.....	10
競技役員・出場選手名 .....	17
（案内）	
監督会議・開会式日時及び会場、緊急病院 .....	19
栄光の記録.....	20

# 大 会 役 員

## 会 長

鹿 児 島 工 業 高 等 専 門 学 校 長 氷 室 昭 三

## 副 会 長

熊 本 高 等 専 門 学 校 長 荒 木 啓 二 郎

都 城 工 業 高 等 専 門 学 校 長 岩 佐 健 司

## 顧 問

久 留 米 工 業 高 等 専 門 学 校 長 三 川 讓 二

有 明 工 業 高 等 専 門 学 校 長 江 崎 尚 和

北 九 州 工 業 高 等 専 門 学 校 長 原 田 信 弘

佐 世 保 工 業 高 等 専 門 学 校 長 東 田 賢 二

大 分 工 業 高 等 専 門 学 校 長 日 野 伸 一

沖 縄 工 業 高 等 専 門 学 校 長 安 藤 安 則

# 連 絡 協 議 会

## 委 員 長

鹿 児 島 工 業 高 等 専 門 学 校 学 生 主 事 野 澤 宏 大

## 副 委 員 長

鹿 児 島 工 業 高 等 専 門 学 校 競 技 専 門 部 会 委 員 長 北 薊 裕 一  
 (体 育 教 員)  
 事 務 部 長 安 部 功 一 郎  
 学 生 課 長 畠 俊 洋

## 委 員

久 留 米 工 業 高 等 専 門 学 校 学 生 主 事 田 中 大 介  
 体 育 教 員 赤 塚 康 介  
 学 生 課 長 前 田 俊 哉

有 明 工 業 高 等 専 門 学 校 学 生 主 事 石 丸 智 士  
 体 育 教 員 井 上 仁 志  
 学 生 課 長 座 喜 味 都 孔

北 九 州 工 業 高 等 専 門 学 校 学 生 主 事 安 部 力  
 体 育 教 員 松 崎 拓 也  
 学 生 課 長 本 多 光 二 郎

佐 世 保 工 業 高 等 専 門 学 校 学 生 主 事 森 下 浩 二  
 体 育 教 員 吉 塚 一 典  
 学 生 課 長 増 田 徹

熊 本 高 等 専 門 学 校 (熊 本 キ ャ ン パ ス) 学 生 主 事 光 永 武 志  
 体 育 教 員 岩 田 大 助  
 学 生 課 長 坂 本 誠 司

熊 本 高 等 専 門 学 校 (八 代 キ ャ ン パ ス) 学 生 主 事 四 官 一 郎  
 体 育 教 員 川 尾 勇 達  
 学 務 課 長 永 長 一 平

大 分 工 業 高 等 専 門 学 校 学 生 主 事 川 内 谷 一 志  
 体 育 教 員 大 庭 恵 一  
 学 生 課 長 野 口 修

都 城 工 業 高 等 専 門 学 校 学 生 主 事 若 生 潤 一  
 体 育 教 員 永 松 幸 一  
 学 生 課 長 鮫 島 浩 一

沖 縄 工 業 高 等 専 門 学 校 学 生 主 事 比 嘉 吉 一  
 体 育 教 員 和 多 野 大 極  
 学 生 課 長 鈴 木

令和元年度 九州沖縄地区高専体育大会日程予定表

担当校	種 目	会 場	6月		7月								
			29日 (土)	30日 (日)	12日 (金)	13日 (土)	14日 (日)	15日 (月)	18日 (木)	19日 (金)	20日 (土)	21日 (日)	22日 (月)
鹿児島工業高等専門学校	陸上競技	白波スタジアム（鹿児島県立鴨池陸上競技場） 鴨池補助競技場				○	○						
	ソフトテニス	日置市吹上浜公園テニスコート・多目的体育広場（亀ドーム）				○	○						
	バドミントン (男・女)	牧園アリーナ								○	○	○	
	水泳	鴨池公園水泳プール								○			
	ハンドボール	吉田文化体育センター				○	○						
熊本高等専門学校 (八代キャンパス)	硬式野球	県営八代運動公園野球場 川上哲治記念球場									○	○	○ 予備日
	バスケットボール (男・女)	熊本県立総合体育館			○	○	○						
	卓球	八代市東陽スポーツセンター				○	○						
	剣道	八代市東陽スポーツセンター									○	○	
都城工業高等専門学校	サッカー	高城運動公園多目的広場			○	○	○	予備日					
	柔道	早水公園体育文化センター武道場	○	○									
	バレーボール (男・女)	都城運動公園体育館・都城高専体育館				○	○						
	テニス	熊本県民総合運動公園パークドーム熊本			○	○							

担当校	種 目	会 場	11月 9日 (土)	10日 (日)	11日 (月)	12日 (火)
鹿児島工業高等専門学校	ラグビーフットボール	鹿児島県立サッカー・ラグビー場 鴨池公園緑地球技場	○	○		○

## 第56回（令和元年度） 九州沖縄地区国立高等専門学校体育大会要項

- 1 参加校 別紙参照
- 2 主催 (主管校) 鹿児島工業高等専門学校  
(担当校) 熊本高等専門学校（八代キャンパス）  
(担当校) 都城工業高等専門学校  
九州沖縄地区国立高等専門学校体育連盟
- 3 期間 令和元年 6月29日（土）・30日（日）  
7月12日（金）・13日（土）・14日（日）  
19日（金）・20日（土）・21日（日）  
令和元年11月9日（土）・10日（日）・12日（火）

- 4 競技種目・競技会場及び試合開始時刻 競技種目別実施要項参照

5 開会式及び閉会式

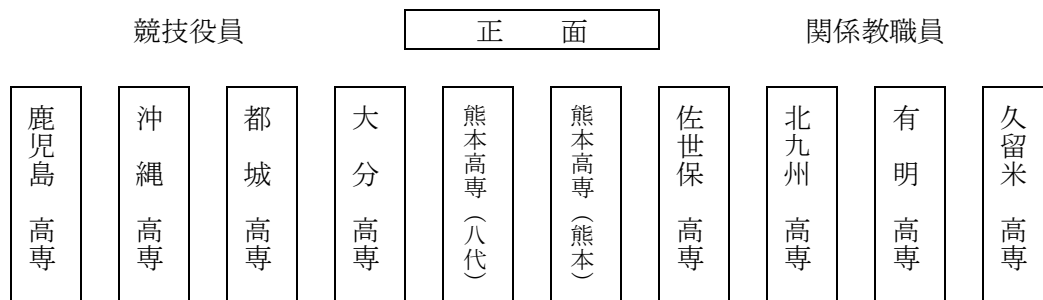
ア 開会式

- 1 役員選手集合
- 2 開式
- 3 開会宣言
- 4 国旗掲揚
- 5 大会旗掲揚
- 6 優勝杯返還及びレプリカ授与
- 7 大会会長挨拶
- 8 審判長注意
- 9 選手宣誓
- 10 閉式

イ 閉会式

- 1 役員選手集合
- 2 開式
- 3 成績発表
- 4 表彰
- 5 審判長講評
- 6 大会会長挨拶
- 7 国旗、大会旗降納
- 8 閉会宣言
- 9 閉式

ウ 開会式及び閉会式配列図



- (注) 1 正面に向かって、右側から構成校順に整列する。  
ただし、担当校は左端に整列する。
- 2 各会場とも開会式は、予定時刻30分前に指定された場所に集合すること。
- 3 選手団の服装は、各高専で定められたものを着用する。
- 4 開会式及び閉会式の式次第は総合的なものを想定しており、各競技の実態に合わせて変更可能とする。

6 参加資格 九州沖縄地区国立高等専門学校に在学する学生とする。

7 競技方法 競技種目別実施要項による。

8 表彰

(1) 学校対抗(団体の部)の優勝校に優勝杯を、準優勝校に準優勝杯を授与し、1～3位入賞校に賞状を授与する。

(2) 優勝杯及び準優勝杯は、それぞれ持廻りとする。

(3) 前年度優勝校にレプリカを授与する。

(4) 個人対抗(個人の部)の各種目の1～3位入賞者に賞状を授与する。

9 選手の変更

参加申込後の変更は、原則として認めない。

ただし、やむを得ない選手の変更については、監督会議において承認を得るものとする。

10 監督会議

競技種目別に定められた日時及び場所で行う。

出席者は、監督及び学生代表を原則とし、詳細は競技ごとに定める。

11 全国大会出場資格

本大会において、次に該当するものは第54回全国大会の出場権を得るものとする。

(1) 陸上競技及び水泳における各種目別上位男子3位、女子2位までの入賞者。

ただし、リレーは上位入賞2チームとする。

(2) 陸上競技のこの大会における男子3位、女子2位までの入賞者は、全国高等専門学校体育大会への出場権を得ることになる。男子リレー種目は、2位までの入賞チーム、有効期間内における公認記録の全国上位8チームとする。男子は1人2種目以内(リレー種目は除く。)、開催校(又は開催地区)出場枠は各種目1名(1チーム)とする。女子は(3)の種目を含め2種目以内(リレー種目を除く。)とする。

(3) 下記の種目は標準記録を設け下記のような選出方法を行う。

- 男子 400mH: 59秒00、3000mSC: 10分30秒、棒高跳: 3m50(この3種目も対校得点とする。)
- 女子 200m: 28秒60、3000m: 12分00秒、100mH: 17秒90、4×100mR: 56秒00、走り高跳: 1m40、円盤投: 23m00、やり投: 25m00
- 男子 400mHと棒高跳は有効期間内の公認記録上位24名以内、3000mSCは同20名以内とする。
- 女子 200m、3000m、100mH、走高跳、円盤投及びやり投は有効期間内の公認記録上位16名以内とする。

(4) 陸上競技における公認記録の有効期間について、リレー種目は平成31年4月1日から令和元年7月14日までとし、これ以外の種目については平成30年8月20日から令和元年7月14日までとする。

(5) バスケットボール(女)、バレーボール(男)、ソフトテニス、柔道、剣道(男)、剣道(女)については、それぞれの優勝チームのみとする。

(6) バスケットボール(男)、バレーボール(女)、卓球、硬式野球、サッカー、ハンドボール、ラグビーフットボール、テニス、バドミントン(男)、バドミントン(女)については、上位入賞2チームとする。ただし、ラグビー部合同チームの参加について、全国大会への出場権は認めない。

(7) ソフトテニスにおける個人戦は、上位入賞者男子ダブルス3組、女子ダブルス2組とする。

- (8) 卓球における個人戦は、上位入賞者男子シングルス2名、女子シングルス上位2名以内、男子ダブルス2組、女子ダブルス2組以内とする。
- (9) 柔道における個人戦は、級別上位入賞者男子2名、女子3名以内とする。
- (10) 剣道における個人戦は、上位入賞者男子4名以内、女子3名以内とする。
- (11) テニスにおける個人戦は、上位入賞者男子シングルス2名、女子シングルス2名、男子ダブルス2組、女子ダブルス2組とする。
- (12) バドミントンにおける個人戦は、上位入賞者男子シングルス2名、女子シングルス2名、男子ダブルス2組、女子ダブルス2組とする。
- (13) 地区代表として1名も選抜されなかった学校は、その学校の最も優れた選手を開催種目の個人競技種目（リレー種目を除く。）のいずれか1種目に、1名又は、1組を出場させることができる。
- (14) 原則として、天候不良、災害発生その他の理由により競技が中止となった場合の全国大会出場者の選出方法について、各競技において予め定めておくこと。

## 12 その他

- (1) 担当校は、大会の運営について競技上の事故防止等に十分配慮すること。
- (2) 担当校は、気象警報発令時及び災害発生時においては、競技参加者及び大会関係者の安全を第一として競技実施の有無その他対応について判断し、決定した内容について速やかに参加校ほか関係機関に連絡することとする。各参加校においても、学校内の連絡先を点検し、連絡体制を確立しておくこととする。
- (3) 競技中の負傷については、各担当会場校で応急処置を施すが、その後の処置は参加校で行うものとする。
- (4) 選手は、健康保険証を必ず持参すること。
- (5) 高専学生として品位と節度のある応援を行うこと。

## 参 加 校

学 校 名	住 所 ・ 電 話 番 号
久留米工業高等専門学校	久留米市小森野1-1-1 TEL 0942-35-9317
有明工業高等専門学校	大牟田市東萩尾町150 TEL 0944-53-8861
北九州工業高等専門学校	北九州市小倉南区志井5丁目20-1 TEL 093-964-7233
佐世保工業高等専門学校	佐世保市沖新町1-1 TEL 0956-34-8420
熊本高等専門学校（熊本キャンパス）	合志市須屋2659-2 TEL 096-242-6229
熊本高等専門学校（八代キャンパス）	八代市平山新町2627 TEL 0965-53-1233
大分工業高等専門学校	大分市大字牧1666 TEL 097-552-6365
都城工業高等専門学校	都城市吉尾町473-1 TEL 0986-47-1136
鹿児島工業高等専門学校	霧島市隼人町真孝1460-1 TEL 0995-42-9015
沖縄工業高等専門学校	名護市字辺野古905 TEL 0980-55-4032

## 大会参加者数

(担当校) 鹿児島工業高等専門学校

学 校 名	教職員	監督	コーチ	マネージャー	選手	その他	計
久留米工業高等専門学校	1	5	4 (1)	8 (3)	84 (18)	2	104 (22)
有明工業高等専門学校	0	6	5	7 (3)	118 (32)	0	136 (35)
北九州工業高等専門学校	1	5	3	8 (7)	60 (18)	1	78 (25)
佐世保工業高等専門学校	2	6	3	7 (5)	108 (22)	5	131 (27)
熊本高等専門学校 (熊本キャンパス)	1	5	3	3 (1)	54 (11)	7	73 (12)
熊本高等専門学校 (八代キャンパス)	0	6 (1)	5 (1)	10 (8)	74 (22)	12	107 (32)
大分工業高等専門学校	0	4	4	4 (2)	54 (12)	6 (1)	72 (15)
都城工業高等専門学校	4	6	4 (1)	13 (13)	72 (18)	15	114 (32)
鹿児島工業高等専門学校	4	5	5 (1)	6 (5)	96 (18)	17	133 (24)
沖縄工業高等専門学校	0	4 (1)	4	0	41 (16)	0	49 (17)
計	13	52 (2)	40 (4)	66 (47)	760 (187)	65 (1)	997 (241)

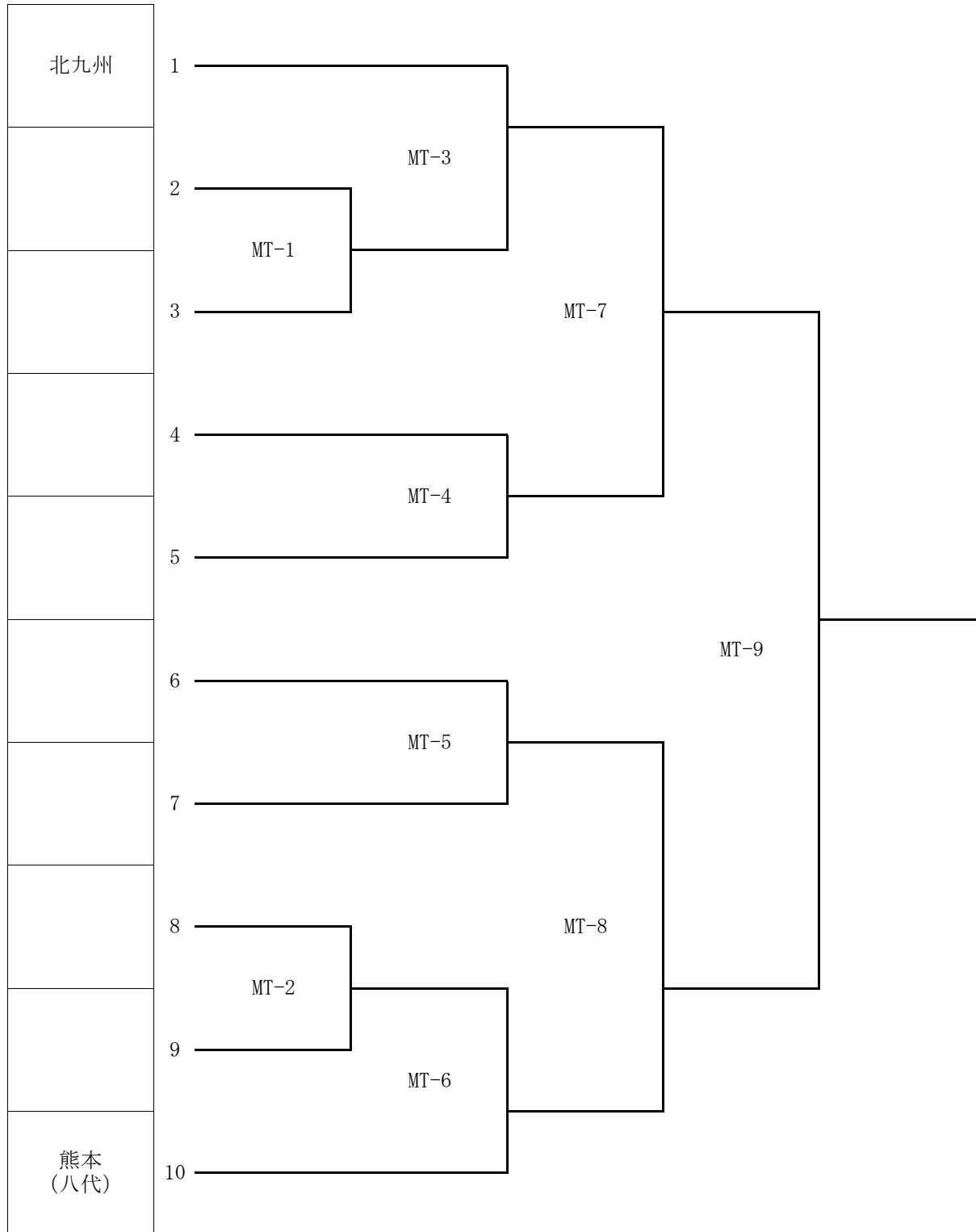
(注) 女子は内数として ( ) 内に記入

## バドミントン競技実施要項

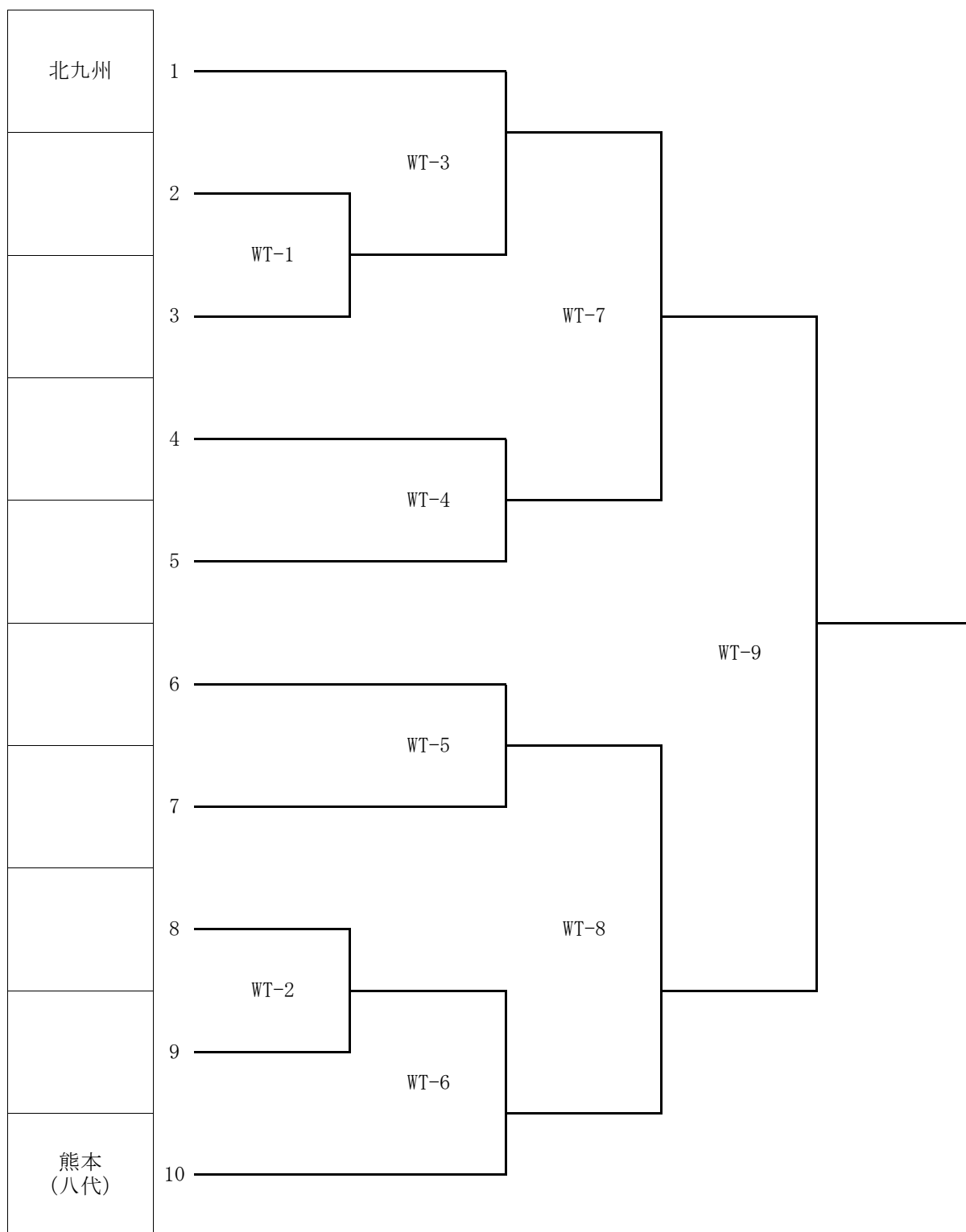
1. 主 催 鹿児島工業高等専門学校  
九州沖縄地区国立高等専門学校体育連盟
2. 主 管 鹿児島県バドミントン協会、霧島市バドミントン協会
3. 後 援 鹿児島県、鹿児島県教育委員会、霧島市、霧島市教育委員会
4. 期 日 令和元年7月19日(金)・20日(土)・21日(日)
5. 会 場 牧園アリーナ(霧島市牧園町宿窪田 2992)
6. チーム人員 男女とも監督・コーチ・マネージャー各1名及び選手各8名以内とする。
7. 競技規則 2019年度(公財)日本バドミントン協会競技規則による。
8. 使用シャトル・使用器具  
2019年度(公財)日本バドミントン協会検定・審査合格用器具及び第1種検定合格水鳥球(ニューオフィシャル: YONEX)を使用する。
9. 競技方法
  - I 団体戦の部
    - (1) 男女出場校によるトーナメント方式で行う。
    - (2) 前年度決勝のチームをシードとする。
    - (3) チーム編成は4名～8名とする。
    - (4) 試合の形式は、1複2単(複, 単, 単)とし、同一選手の単・複の重複は認めない。
    - (5) 団体戦の勝敗が決した場合、それ以降の試合は打ち切りとする場合がある。
    - (6) 全国大会出場校を決定させるため、出場決定戦を行う場合がある。
  - II 個人戦の部
    - [1] 男子の部
      - (1) 1校につき、単6名以内、複3組以内によるトーナメント方式で行う。
      - (2) 前年度成績によるシードは、第2シードまで行う。必要に応じて前年度ベスト4までを順次繰り上げる。(ただし、順位を決定させる必要がある場合は、第1位に負けた方を第3位、第2位に負けた方を第4位とする。)
    - [2] 女子の部
      - (1) 1校につき、単4名以内、複2組以内によるトーナメント方式で行う。
      - (2) 前年度成績によるシードは、第2シードまで行う。必要に応じて前年度ベスト4までを順次繰り上げる。(ただし、順位を決定させる必要がある場合は、第1位に負けた方を第3位、第2位に負けた方を第4位とする。)
      - (3) 全国大会出場者を決定させるため、出場決定戦を行う場合がある。
10. 注意事項・その他
  - (1) 男女団体戦及び男女個人戦の組み合わせは監督会議で決定する。その際、エントリーは事前に提出されたシード用紙に従う。
  - (2) 団体戦及び個人戦とも第3位まで表彰する。
  - (3) 服装
    - ア 競技時の服装(ユニフォーム)は、色つき着衣を使用する場合は(公財)日本バドミントン協会審査合格品とする。
    - イ 選手の上衣の背面中央に縦15cm、横30cm程度の大きさで、学校名と選手の姓又は都道府県名と学校名が明瞭に区別できる配色で明示する。
    - ウ 開会式、閉会式に参加するときの服装は、競技時の服装(ユニフォーム)又は、トレーニングウェアとする。
  - (4) 大会の運営進行を円滑に行わせるため、個人戦の一部を簡易ルールで行う場合がある。
  - (5) 競技進行状況により、試合開始時刻或いはコートを変更する場合がある。
  - (6) 大会参加に際して提供される個人情報、本大会活動に利用するものとし、これ以外の目的に利用することはありません。

# 組合せ及びタイムテーブル

- (1) 団体戦の部  
・男子団体



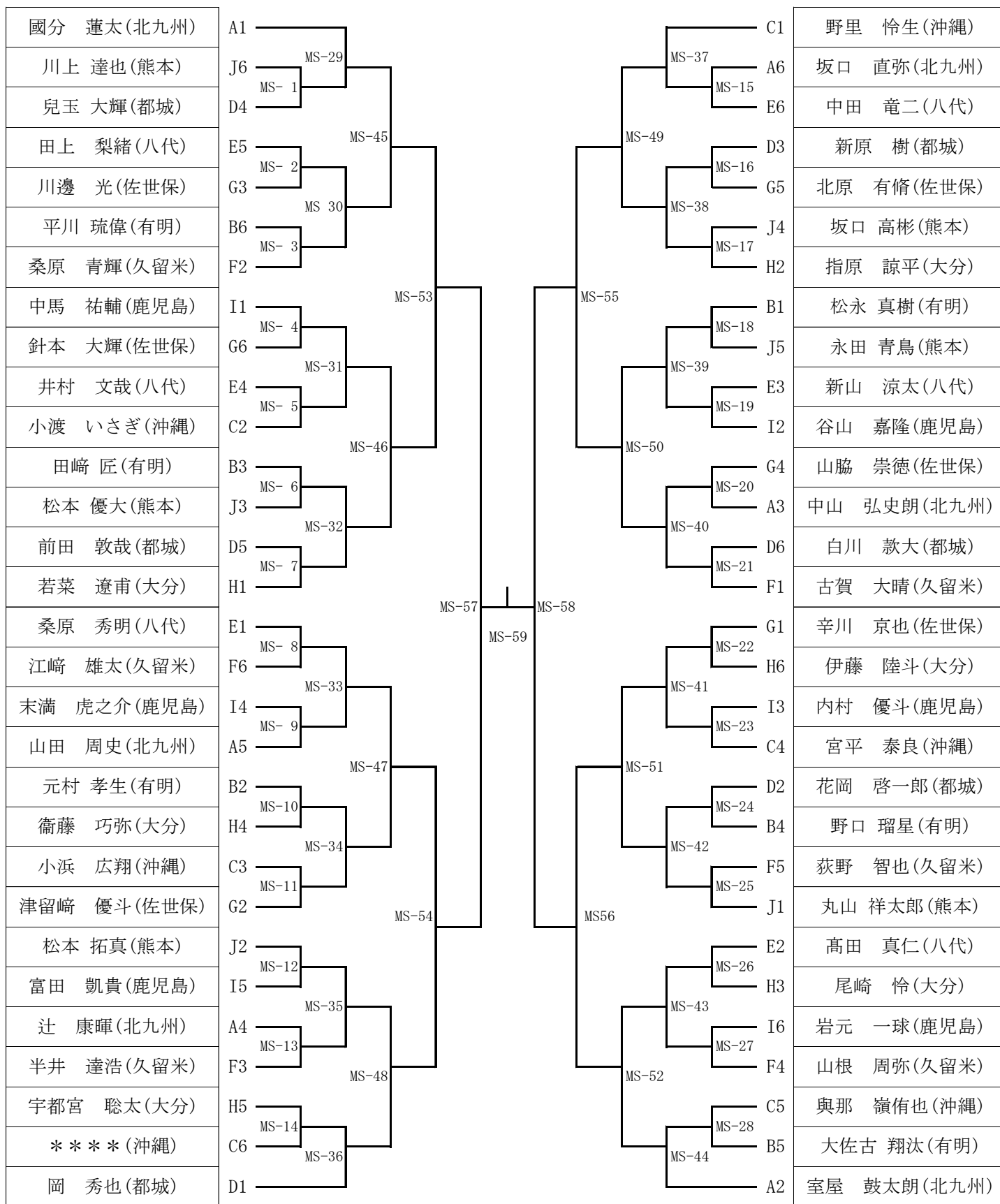
・女子団体



※参加が10校（キャンパス）に満たない場合は、別途監督会議で決定する。

(2) 個人戦の部

・男子シングルス (同一校2名シード)



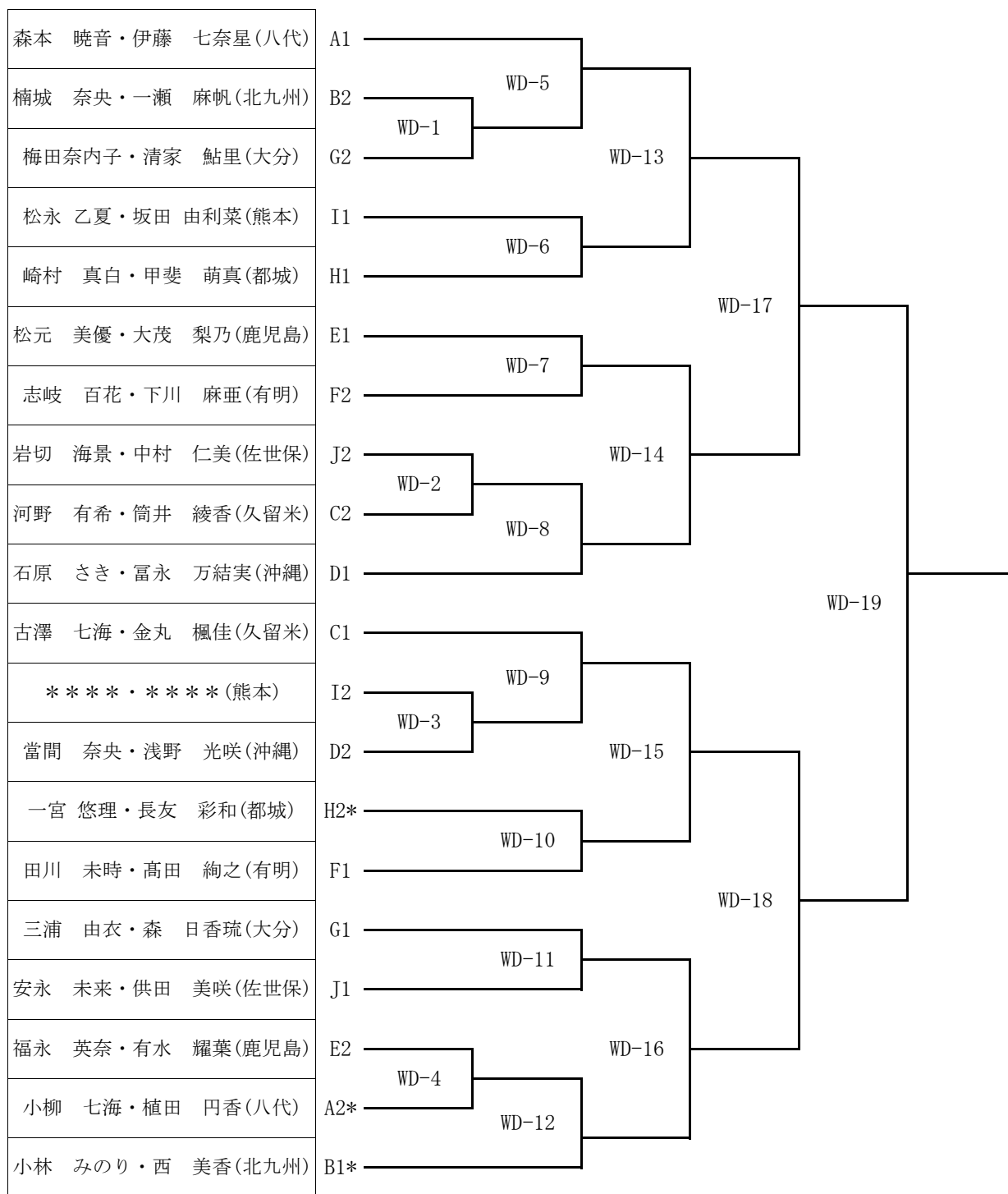
※A1とB1をシードとする。

同一校から2人のシード選手が出た場合は、B5をA6、A2をB1、B4をA3、A3をB4、A6をB5、B1をA2へ、それぞれ変更する。





・女子ダブルス



※A1とB1をシードとする。

同一校から2組のシードペアが出た場合、H2をB1、A2をH2、B1をA2へそれぞれ変更する。

※参加が10校（キャンパス）に満たない場合は、別途監督会議で決定する。

# タイムテーブル

## 1日目 令和元年7月19日(金) 団体戦

	1	2	3	4	5	6	7	8	9	10	11	12	13	14
14:30	開会式													
15:20	MT-1			MT-2			WT-1			WT-2				
16:10	MT-3			MT-4			MT-5			MT-6				
17:00	WT-3			WT-4			WT-5			WT-6				

## 2日目 令和元年7月20日(土) 団体戦, 個人戦(シングルス・ダブルス)

	1	2	3	4	5	6	7	8	9	10	11	12	13	14	
9:00	MT-7			MT-8			WT-7			WT-8					
9:50	MT-9			WS-1			WS-2			WS-3			WT-9		
10:40	WS-7	WS-8	MS-1	MS-2	MS-3	MS-4	MS-5	MS-6	MS-7	MS-8	MS-9	MS-10	MS-11	MS-12	
11:30	MS-13	MS-14	MS-15	MS-16	MS-17	MS-18	MS-19	MS-20	MS-21	MS-22	MS-23	MS-24	MS-25	MS-26	
12:20	MS-27	MS-28	WD-1	WD-2	WD-3	WD-4	MD-1	MD-2	MD-3	MD-4	MD-5	MD-6	MD-7	MD-8	
13:10	MD-9	MD-10	MD-11	MD-12	MD-13	MD-14	WD-5	WD-6	WD-7	WD-8	WD-9	WD-10	WD-11	WD-12	
14:00	MD-15	MD-16	MD-17	MD-18	MD-19	MD-20	MD-21	MD-22							
14:50	MD-23	MD-24	MD-25	MD-26				WD-13	WD-14	WD-15	WD-16				
15:40	MD-27	MD-28						WD-17	WD-18						
16:30	MD-29							WD-19							
17:20															
18:10															

## 3日目 令和元年7月21日(日) 個人戦(シングルス)

	1	2	3	4	5	6	7	8	9	10	11	12	13	14
9:00	MS-29	MS-30	MS-31	MS-32	MS-33	MS-34	MS-35	MS-36	MS-37	MS-38	MS-39	MS-40	MS-41	MS-42
9:50	MS-43	MS-44	WS-9	WS-10	WS-11	WS-12	WS-13	WS-14	WS-15	WS-16	WS-17	WS-18	WS-19	WS-20
10:40	WS-21	WS-22	WS-23	WS-24	MS-45	MS-46	MS-47	MS-48	MS-49	MS-50	MS-51	MS-52	WS-25	WS-26
11:30	WS-27	WS-28	WS-29	WS-30	WS-31	WS-32								
12:20	MS-53	MS-54	MS-55	MS-56				WS-33	WS-34	WS-35	WS-36			
13:10	MS-57	MS-58						WS-37	WS-38					
14:00	MS-59							WS-39						
14:50	閉会式													

# 競 技 役 員

審判長	審 判 員
鹿兒島県バドミントン協会 磯 口 英 樹	鹿兒島県バドミントン協会審判員

## 出 場 選 手 名

学校	男 子										女 子												
	監督	コーチ	マネージャー	1	2	3	4	5	6	7	8	監督	コーチ	マネージャー	1	2	3	4	5	6	7	8	
久留米高専	学年			5	4	4	4	4	3	3	3	2			2	4	4	3	3	3	3	2	2
	氏名	龍頭 信二	岩田 憲幸	吉崎 綾人	古賀 大晴	荻野 智也	江崎 雄太	山根 周弥	半井 達弘	桑原 青輝	清水 侑樹	有岡 栞太郎	龍頭 信二	中島 めぐみ	久品 陽菜	古澤 七海	柳田 優希美	金丸 楓佳	河野 有希	原口 葵	筒井 綾香	金丸 愛心	野中 みのり
有明高専	学年			3	4	4	4	3	3	3	2	2			3	4	3	3	3	1	1	1	1
	氏名	中島 洋典	櫻木 淳裕	水田 茜	生山 也真登	野口 瑠星	元村 孝生	井上 晃司	平川 琉偉	森 冬雅	加藤 史弥	枝光 祐太郎	高松 竜二	清水 暁生	水田 茜	安徳 七海	志岐 百花	高田 絢之	田川 未時	井上 塔子	木付 和香子	下川 麻亜	松嶋 夕佳
北九州高専	学年			3	5	4	4	4	3	3	3	3			1	4	3	3	3	3	3	2	1
	氏名	白神 宏	有田 友紀	樋尾 悠真	室屋 鼓太郎	國分 蓮太	末永 圭佑	中山 弘史朗	辻 康暉	坂口 直弥	山田 周史	岡崎 大賀	本郷 一隆	有田 友紀	加来 莉紗都	楠城 奈央	小林 みのり	西 美香	一瀬 麻帆	吉川 琳子	平岩 真祐美	奥野 楓花	蒔苗 真綸
佐世保高専	学年			3	5	4	3	2	2	1					4	4	3	3	3	2	2	1	1
	氏名	堀江 潔		田崎 芹夏	川邊 光	津留崎 優斗	辛川 京也	針本 大輝	北原 有脩	山脇 崇徳			寺村 正広		樋口 明由美	安永 未来	岩切 海景	供田 美咲	中村 仁美	宮本 純菜	松尾 愛実	井手 公子	川島 彩花
熊本高専(熊本)	学年				5	5	5	5	4	4	3	3			4	2	1	1	1				
	氏名	本木 実			植原 真人	川野 晃輔	永田 青鳥	松本 優大	川上 達也	丸山 祥太郎	坂口 高彬	松本 拓真	本木 実		三次 伶奈	松永 乙夏	坂口 綾音	坂田 由利菜	平川 華花				

学校	男子											女子											
	監督	コーチ	マネージャー	1	2	3	4	5	6	7	8	監督	コーチ	マネージャー	1	2	3	4	5	6	7	8	
熊本高専(八代)	学年			5	5	5	5	4	3	3	3	2			5	5	5	4	4	3	2	2	2
	氏名	森下 功啓	国岡 慶治	伊藤 哲平	桑原 秀明	山元 一樹	中田 竜二	高田 真仁	井村 文哉	新山 涼太	前田 幸輝	田上 梨緒	濱邊 裕子	中村 吉孝	田邊 一香	森本 暁音	小柳 七海	伊藤 七奈星	植田 円香	竹隈 光紀	沖田 梓帆	宮崎 未鈴	中島 朝陽
大分高専	学年			2	5	5	5	3	2	3	3	2				2	1	1	1	1			
	氏名	田中 大輔	高倉 慎	住吉 佑介	若菜 遼甫	指原 諒平	尾崎 怜	衛藤 巧弥	宇都宮 聡太	大隈 悠也	佐藤 寿哉	伊藤 陸斗	田中 大輔	高倉 慎	長尾 咲希	森 日香琉	三浦 由衣	清家 鮎里	梅田 奈々子				
都城高専	学年			5	5	5	4	4	4	2	2	1			3	5	2	2	2	1	4	4	
	氏名	藤森 崇夫	松崎賜	坂本 百花	新原 樹	白川 款大	兒玉 大輝	前田 敦哉	内海 讓嗣	岡 秀也	花岡 啓一郎	新田 愛弥	松本 良雄	米留 翼	池田 朱里	溝添 明寿華	小野 奈那美	一宮 悠里	長友 彩和	外山 優那	崎村 真白	甲斐 萌真	
鹿児島高専	学年			5	5	5	5	4	4	4	4	2			5	2	2	2	2	1	1	1	
	氏名	堂園 一	草ノ瀬公一郎	前田 光輝	山口 和彦	二渡 寿樹	末満 虎之介	中馬 祐輔	富田 凱貴	内村 優斗	加治木 健人	谷山 嘉隆	堂園 一	松尾 美穂子	前田 光輝	松元 美優	大茂 梨乃	福永 英奈	有水 耀葉	山下 紗季	吉永 優衣	中村 まりあ	
沖縄高専	学年				4	3	3	2	2							4	3	3	1	1	1	1	
	氏名	宮城 桂	堀 真一		與那嶺 侑也	野里 怜生	宮平 泰良	小渡 いさぎ	小浜 広翔				宮城 桂	堀 真一		石原 さき	金城 伶奈	富永 万結実	田下 志真	浅野 光咲	當間 奈央	上原 彩來	

# ● 鹿 児 島 会 場

## 1 監督会議日時及び会場

種 目	日 時		会 場
陸 上	7月12日(金)	16:00	白波スタジアム(鹿児島県立鴨池陸上競技場) 会議室
ソフトテニス	7月12日(金)	15:30	国民宿舎吹上砂丘荘会議室
バドミントン	7月19日(金)	13:00	牧園アリーナ会議室
水 泳	7月18日(木)	16:00	鴨池公園水泳プール会議室
ハンドボール	7月12日(金)	15:30	吉田文化体育センター会議室
ラグビーフットボール	11月8日(金)	16:00	老人福祉会館4階第5会議室

## 2 開会式日時及び会場

種 目	日 時		会 場
陸 上	7月13日(土)	9:30	白波スタジアム
ソフトテニス	7月13日(土)	9:00	日置市吹上浜公園テニスコート
バドミントン	7月19日(金)	14:30	牧園アリーナ
水 泳	7月19日(金)	8:50	鴨池公園水泳プール
ハンドボール	7月12日(金)	17:00	吉田文化体育センター
ラグビーフットボール	11月9日(土)	10:00	鹿児島県立サッカー・ラグビー場

## 3 緊急病院

種 目	病 院 名	住所・電話番号
陸 上	公益財団法人慈愛会 今村総合病院	鹿児島市鴨池新町11番23号 TEL:099-251-2221
ソフトテニス	医療法人昭泉会 馬場病院	鹿児島県日置市吹上町湯之浦2378 TEL:099-296-2611
バドミントン	霧島市立医師会医療センター	鹿児島県霧島市隼人町松永3320番地 TEL:0995-42-1171
水 泳	公益財団法人慈愛会 今村総合病院	鹿児島市鴨池新町11番23号 TEL:099-251-2221
ハンドボール	社会医療法人青雲会 青雲会病院	鹿児島県始良市西餅田3011番地 TEL:0995-66-3080
ラグビーフットボール	総合病院 鹿児島生協病院	鹿児島市谷山中央5-20-10 TEL.099-267-1455

# 栄 光 の 記 録

大会	会場	種目	1 位	2 位	3 位		
第二十九回	鹿児島	団体	有明	北九州	熊本電波		
		男子	個人(複)	立石健一 城戸幸信 (有明)	児玉敬志 牧嶋隆光 (有明)	佐藤孔司 的場裕樹 (北九州)	田尻真一 紫垣竜一 (熊本電波)
			個人(単)	田尻真一 (熊本電波)	矢野亨 (熊本電波)	諸田勝也 (鹿児島)	牧嶋隆光 (有明)
		女子	個人(複)	平田宏美 宮木理恵 (有明)	三次真美 紫垣智美 (熊本電波)	上田千代子 藤原佳子 (八代)	松下朋恵 牛垣智美 (鹿児島)
個人(単)	紫垣智美 (熊本電波)		松下朋恵 (鹿児島)	平田宏美 (有明)	宮木理恵 (有明)		
第三十回	久留米	団体	有明	佐世保	八代		
		男子	個人(複)	立石健一 城戸幸信 (有明)	牧嶋隆光 釜田和紀 (有明)	熊埜御堂武志 アズリ・ビン・シャリフ (北九州)	野崎昭宏 上村大輔 (佐世保)
			個人(単)	エディ・スウエイト (久留米)	田尻真一 (熊本電波)	牧嶋隆光 (有明)	立石健一 (有明)
		女子	個人(複)	平田宏美 宮木理恵 (有明)	三次真美 紫垣智美 (熊本電波)	武田朋恵 澤美由紀 (佐世保)	岩下朋子 島田美緒 (北九州)
個人(単)	紫垣智美 (熊本電波)		井上加奈子 (大分)	澤美由紀 (佐世保)	岡部裕子 (有明)		
第三十一回	大分	団体	有明	佐世保	八代		
		男子	個人(複)	前田孝彦 園田高士 (八代)	竹下昭吾 池田秀一 (八代)	國本眞市 上村大輔 (佐世保)	藤永和宏 甲斐義樹 (北九州)
			個人(単)	エディ・スウエイト (久留米)	城戸幸信 (有明)	中田健二 (有明)	釜田和紀 (有明)
		女子	個人(複)	平田宏美 永松瑞穂 (有明)	阿南典子 岡部裕子 (有明)	三次真美 紫垣智美 (熊本電波)	野元真生 城間紀美子 (鹿児島)
個人(単)	紫垣智美 (熊本電波)		永松瑞穂 (有明)	三重野昌子 (大分)	澤美由紀 (佐世保)		
第三十二回	八代	団体	北九州	有明	佐世保		
		男子	個人(複)	藤永和宏 甲斐義樹 (北九州)	前田孝彦 園田高士 (八代)	野崎昭宏 上村大輔 (佐世保)	下村達也 山下大介 (鹿児島)
			個人(単)	エディ・スウエイト (久留米)	甲斐義樹 (北九州)	園田高士 (八代)	中村直人 (八代)
		女子	個人(複)	平田宏美 永松瑞穂 (有明)	紫垣智美 宮崎恵子 (熊本電波)	臼井真美 堀内智美 (都城)	大田亜紀子 平田麻美 (佐世保)
個人(単)	紫垣智美 (熊本電波)		永松瑞穂 (有明)	平田宏美 (有明)	澤美由紀 (佐世保)		
第三十三回	佐世保	団体	八代	佐世保	北九州		
		男子	個人(複)	甲斐義樹 越智崇夫 (北九州)	上村大輔 岩永敏孝 (佐世保)	下村達也 山下大介 (鹿児島)	小幡亮二 神崎直人 (鹿児島)
			個人(単)	甲斐義樹 (北九州)	園田高士 (八代)	山下大介 (鹿児島)	高巢信哉 (有明)
		女子	個人(複)	富田祐加 森崎優子 (八代)	紫垣智美 宮崎恵子 (熊本電波)	溝田和美 永松瑞穂 (有明)	大田亜紀子 平田麻美 (佐世保)
個人(単)	堀内智美 (都城)		紫垣智美 (熊本電波)	澤美由紀 (佐世保)	臼井真美 (都城)		

大会	会場	種目	1 位	2 位	3 位		
第三十四回	有明	団体	八 代	佐 世 保	北九州		
		男子	個人(複)	吉 開 亮 介 板 橋 明 智 ( 有 明 )	小 川 忠 士 安 倍 誠 ( 佐 世 保 )	津 下 裕 二 仲 地 智 ( 熊 本 電 波 )	宮 田 真 人 山 下 大 介 ( 鹿 児 島 )
			個人(単)	笹 川 修 文 ( 佐 世 保 )	山 下 大 介 ( 鹿 児 島 )	吉 開 亮 介 ( 有 明 )	田 中 信 尚 ( 久 留 米 )
		女子	個人(複)	富 田 祐 加 森 崎 優 子 ( 八 代 )	井 上 加 奈 子 三 重 野 昌 子 ( 大 分 )	永 松 瑞 穂 神 原 美 保 ( 有 明 )	肥 後 さ や か 東 久 美 子 ( 鹿 児 島 )
個人(単)	堀 内 智 美 ( 都 城 )		永 松 瑞 穂 ( 有 明 )	森 崎 優 子 ( 八 代 )	則 元 由 美 ( 北 九 州 )		
第三十五回	都城	団体	八 代	熊 本 電 波	鹿児島		
		男子	個人(複)	岩 本 雄 治 朗 園 上 豊 和 ( 八 代 )	山 田 耕 輔 熊 丸 太 ( 北 九 州 )	吉 開 亮 介 板 橋 明 智 ( 有 明 )	津 下 裕 二 仲 地 智 ( 熊 本 電 波 )
			個人(単)	園 上 豊 和 ( 八 代 )	岩 本 雄 治 朗 ( 八 代 )	吉 開 亮 介 ( 有 明 )	緒 方 拓 哉 ( 八 代 )
		女子	個人(複)	堀 内 智 美 臼 井 真 美 ( 都 城 )	富 田 祐 加 森 崎 優 子 ( 八 代 )	金 子 藍 子 井 口 陽 子 ( 久 留 米 )	荒 川 裕 美 原 口 真 由 子 ( 久 留 米 )
個人(単)	堀 内 智 美 ( 都 城 )		東 久 美 子 ( 鹿 児 島 )	則 元 由 美 ( 北 九 州 )	森 崎 優 子 ( 八 代 )		
第三十六回	北九州	団体	北 九 州	有 明	熊本電波		
		男子	個人(複)	山 田 耕 輔 有 田 友 紀 ( 北 九 州 )	吉 開 亮 介 板 橋 明 智 ( 有 明 )	岩 本 雄 治 朗 園 上 豊 和 ( 八 代 )	前 田 泰 幸 緒 方 拓 哉 ( 八 代 )
			個人(単)	園 上 豊 和 ( 八 代 )	山 田 耕 輔 ( 北 九 州 )	吉 開 亮 介 ( 有 明 )	岩 本 雄 治 朗 ( 八 代 )
		女子	個人(複)	則 元 由 美 福 本 弥 生 ( 北 九 州 )	臼 井 真 美 堀 内 智 美 ( 都 城 )	富 田 祐 加 森 崎 優 子 ( 八 代 )	松 田 智 恵 岡 部 広 奈 ( 有 明 )
個人(単)	福 本 弥 生 ( 北 九 州 )		則 元 由 美 ( 北 九 州 )	岡 部 広 奈 ( 有 明 )	堀 内 智 美 ( 都 城 )		
第三十七回	熊本	団体	北 九 州	八 代	熊本電波		
		男子	個人(複)	山 田 耕 輔 有 田 友 紀 ( 北 九 州 )	岩 本 雄 治 朗 園 上 豊 和 ( 八 代 )	前 田 泰 幸 緒 方 拓 哉 ( 八 代 )	山 崎 崇 奥 村 仁 尚 ( 北 九 州 )
			個人(単)	吉 開 亮 介 ( 有 明 )	平 岡 旭 洋 ( 鹿 児 島 )	奥 村 仁 尚 ( 北 九 州 )	山 田 耕 輔 ( 北 九 州 )
		女子	個人(複)	則 元 由 美 福 本 弥 生 ( 北 九 州 )	岡 部 広 奈 柿 木 美 紀 ( 有 明 )	丁 畑 か お り 富 田 洋 子 ( 八 代 )	土 佐 あ ゆ み 成 重 美 紀 ( 北 九 州 )
個人(単)	福 本 弥 生 ( 北 九 州 )		則 元 由 美 ( 北 九 州 )	富 田 洋 子 ( 八 代 )	松 田 智 恵 ( 有 明 )		
第三十八回	鹿児島	団体	北 九 州	佐 世 保	熊本電波		
		男子	個人(複)	山 田 耕 輔 有 田 友 紀 ( 北 九 州 )	奥 村 仁 尚 内 田 裕 和 ( 北 九 州 )	泉 達 也 平 田 憲 章 ( 有 明 )	武 田 大 樹 西 原 正 揮 ( 有 明 )
			個人(単)	奥 村 仁 尚 ( 北 九 州 )	内 田 裕 和 ( 北 九 州 )	有 田 友 紀 ( 北 九 州 )	山 田 耕 輔 ( 北 九 州 )
		女子	個人(複)	岡 部 広 奈 柿 木 美 紀 ( 有 明 )	松 田 智 恵 緒 方 里 美 ( 有 明 )	秋 吉 慶 子 塚 本 祐 理 子 ( 北 九 州 )	土 佐 あ ゆ み 成 重 美 紀 ( 北 九 州 )
個人(単)	柿 木 美 紀 ( 有 明 )		土 佐 あ ゆ み ( 北 九 州 )	松 田 智 恵 ( 有 明 )	岡 部 広 奈 ( 有 明 )		

大会	会場	種目	1 位	2 位	3 位		
第三十九回	久留米	男子	団体	北九州	有明	鹿児島	
			個人(複)	山田耕輔 有田友紀 (北九州)	奥村仁尚 内田裕和 (北九州)	上田淳一 埤畑陽平 (北九州)	盛高尚武 緒方拓哉 (八代)
			個人(単)	内田裕和 (北九州)	奥村仁尚 (北九州)	池上慶祐 (有明)	山田耕輔 (北九州)
		女子	団体	有明	八代	北九州	佐世保
			個人(複)	岡部広奈 柿木美紀 (有明)	丁畑かおり 幸村基世 (八代)	富田洋子 梅野晴美 (八代)	緒方里美 柿木美沙 (有明)
			個人(単)	梅野晴美 (八代)	柿木美沙 (有明)	柿木美紀 (有明)	富田洋子 (八代)
第四十回	大分	男子	団体	北九州	鹿児島	有明	
			個人(複)	有田友紀 奥村仁尚 (北九州)	上田淳一 埤畑陽平 (北九州)	平田憲章 池上慶祐 (有明)	奥瀬広樹 吉浦博行 (佐世保)
			個人(単)	有田友紀 (北九州)	奥村仁尚 (北九州)	池上慶祐 (有明)	吉本俊之 (佐世保)
		女子	団体	有明	八代	北九州	佐世保
			個人(複)	梅野晴美 上田知里 (八代)	柿木美沙 立山貴美恵 (有明)	塚本祐理子 秋吉慶子 (北九州)	白石さやか 外山奈緒子 (大分)
			個人(単)	梅野晴美 (八代)	柿木美沙 (有明)	岡部広奈 (有明)	富田洋子 (八代)
第四十一回	八代	男子	団体	北九州	有明	鹿児島	
			個人(複)	埤畑陽平 阿部陽輔 (北九州)	内田裕和 中嶋祐紀 (北九州)	藤吉泰晴 濱田大樹 (北九州)	奥瀬広樹 吉浦博行 (佐世保)
			個人(単)	内田裕和 (北九州)	玉井淳基 (北九州)	木村昂史 (北九州)	阿部陽輔 (北九州)
		女子	団体	有明	八代	佐世保	大分
			個人(複)	梅野晴美 上田知里 (八代)	岡部広奈 猿渡都 (有明)	柿木美紀 柿木美沙 (有明)	矢野暁子 富田真利子 (八代)
			個人(単)	梅野晴美 (八代)	柿木美沙 (有明)	柿木美紀 (有明)	富田真利子 (八代)
第四十二回	佐世保	男子	団体	北九州	有明	鹿児島	
			個人(複)	中嶋祐紀 埤畑陽平 (北九州)	木村昂史 堤良広 (北九州)	浦川智照 森誓 (佐世保)	宇田将人 山瀬智貴 (八代)
			個人(単)	木村昂史 (北九州)	田上拓弥 (有明)	池上慶祐 (有明)	玉井淳基 (北九州)
		女子	団体	八代	有明	都城	北九州
			個人(複)	梅野晴美 富田真利子 (八代)	猿渡都 柿木美沙 (有明)	福村美紗岐 坂口望 (有明)	浜砂亜衣子 内木場ひかる (都城)
			個人(単)	柿木美沙 (有明)	梅野晴美 (八代)	富田真利子 (八代)	猿渡都 (有明)
第四十三回	有明	男子	団体	北九州	有明	八代	
			個人(複)	木村昂史 堤良広 (北九州)	池上貴英 田上拓弥 (有明)	宮本裕史 池上慶祐 (有明)	埤畑陽平 阿部陽輔 (北九州)
			個人(単)	堤良広 (北九州)	埤畑陽平 (北九州)	木村昂史 (北九州)	阿部陽輔 (北九州)
		女子	団体	有明	八代	北九州	大分
			個人(複)	柿木美沙 福永茉衣 (有明)	浜砂亜衣子 内木場ひかる (都城)	河野杏奈 佐藤友香 (北九州)	平野杏子 田中舞菜 (北九州)
			個人(単)	柿木美沙 (有明)	梅野晴美 (八代)	平野杏子 (北九州)	福永茉衣 (有明)

大会	担当	種目	1 位	2 位	3 位	位	
第四十四回	都城	男子	団体	北九州	有明	熊本電波	佐世保
			個人(複)	堤良広 木村昂史 (北九州)	田上拓弥 池上貴英 (有明)	猿渡大祐 武川浩之 (有明)	宇田将人 井上智貴 (八代)
			個人(単)	木村昂史 (北九州)	堤良広 (北九州)	角仙一 (鹿児島)	齋藤剛志 (都城)
		女子	団体	八代	有明	都城	大分
			個人(複)	柿田千尋 山口祐佳 (八代)	平山みなみ 清水邑佳 (有明)	塚本真由美 坂口望 (有明)	飯沼七恵 衛藤沙希 (大分)
			個人(単)	山口祐佳 (八代)	吉田あゆみ (八代)	浜砂亜衣子 (都城)	塚本真由美 (有明)
第四十五回	北九州	男子	団体	北九州	有明	八代	沖繩
			個人(複)	田上拓弥 岡崎雄介 (有明)	北田裕也 小川直也 (北九州)	木村昂史 堤良広 (北九州)	猿渡大祐 武川浩之 (有明)
			個人(単)	堤良広 (北九州)	木村昂史 (北九州)	齋藤剛志 (都城)	北田裕也 (北九州)
		女子	団体	八代	有明	沖繩	北九州
			個人(複)	楠本香純 山口祐佳 (八代)	浦本明美 吉田あゆみ (八代)	塚本真由美 清水邑佳 (有明)	坂口由起 相坂千恵 (有明)
			個人(単)	山口祐佳 (八代)	吉田あゆみ (八代)	楠本香純 (八代)	清水邑佳 (有明)
第四十六回	熊本	男子	団体	有明	北九州	八代	都城
			個人(複)	田上拓弥 池上貴英 (有明)	北田裕也 小川直也 (北九州)	井上智貴 中村吉孝 (八代)	武川浩之 西川和孝 (有明)
			個人(単)	岡崎雄介 (有明)	武川浩之 (有明)	小川直也 (北九州)	田崎弘洋 (佐世保)
		女子	団体	八代	有明	北九州	久留米
			個人(複)	楠本香純 山口祐佳 (八代)	坂口望 坂口由起 (有明)	廣川真梨子 大津山ゆりか (久留米)	鶴田友 高島芽衣 (北九州)
			個人(単)	山口祐佳 (八代)	吉田あゆみ (八代)	榎元唯 (有明)	鶴田友 (北九州)
第四十七回	鹿児島	男子	団体	有明	北九州	都城	鹿児島
			個人(複)	北田裕也 小川直也 (北九州)	武川浩之 岡崎雄介 (有明)	矢野史也 吉田康平 (有明)	齋藤剛志 中道慎也 (都城)
			個人(単)	小川直也 (北九州)	吉田康平 (有明)	西川和孝 (有明)	武川浩之 (有明)
		女子	団体	有明	(熊本(八代))	沖繩	北九州
			個人(複)	山口祐佳 吉田あゆみ (熊本(八代))	坂口由起 相坂千恵 (有明)	鶴田友 高島芽衣 (北九州)	瑞慶覧安里 久貝杏里 (沖繩)
			個人(単)	山口祐佳 (熊本(八代))	吉田あゆみ (熊本(八代))	坂口由起 (有明)	清水邑佳 (有明)
第四十八回	久留米	男子	団体	北九州	有明	佐世保	大分
			個人(複)	小川直也 サミンダ (北九州)	岡崎雄介 吉田康平 (有明)	中道慎也 馬場義貴 (都城)	田崎弘洋 久保文雄 (佐世保)
			個人(単)	小川直也 (北九州)	吉田康平 (有明)	中村吉孝 (熊本(八代))	岡崎雄介 (有明)
		女子	団体	有明	(熊本(八代))	久留米	都城
			個人(複)	坂口由起 相坂千恵 (有明)	百代咲桜 清水邑佳 (有明)	本川彩奈 神之蘭那帆 (久留米)	瑞慶覧安里 久貝杏里 (沖繩)
			個人(単)	吉田あゆみ (熊本(八代))	坂口由起 (有明)	清水邑佳 (有明)	上野伶奈 (熊本(八代))

大会	担当	種目	1 位	2 位	3 位	位	
第四十九回	大分	男子	団体	有 明	北 九 州	熊本(熊本)	沖 縄
			個人(複)	小川直也 サミンダ (北九州)	岡崎雄介 吉田康平 (有明)	中道慎也 馬場義貴 (都城)	北田裕也 安田侑輝 (北九州)
			個人(単)	小川直也 (北九州)	吉田康平 (有明)	田原直道 (有明)	岡崎雄介 (有明)
		女子	団体	久 留 米	有 明	熊本(八代)	都 城
			個人(複)	坂口由起 相坂千恵 (有明)	本川彩奈 神之蘭那帆 (久留米)	松永萌絵 松崎春華 (佐世保)	栄田佳那子 工藤春香 (北九州)
			個人(単)	工藤春香 (北九州)	坂口由起 (有明)	瑞慶覧安里 (沖縄)	片岡千知 (熊本(熊本))
第五十回	熊本(八代)	男子	団体	北 九 州	熊本(熊本)	都 城	有 明
			個人(複)	木村孝 清水亮太 (北九州)	斉木勇志 清水一平 (北九州)	一木一馬 辛嶋亮哉 (有明)	前田一輝 安田侑輝 (北九州)
			個人(単)	木村孝 (北九州)	安田侑輝 (北九州)	斉木勇志 (北九州)	清水一平 (北九州)
		女子	団体	久 留 米	有 明	熊本(八代)	熊本(熊本)
			個人(複)	本川彩奈 神之蘭那帆 (久留米)	松本佳奈子 末綱みのり (北九州)	工藤春香 中村有沙 (北九州)	牛島美夏 江口綾 (有明)
			個人(単)	中村有沙 (北九州)	本川彩奈 (久留米)	牛島美夏 (有明)	工藤春香 (北九州)
第五十一回	佐世保	男子	団体	北 九 州	久 留 米	佐 世 保	熊本(熊本)
			個人(複)	木村孝 清水亮太 (北九州)	斉木勇志 清水一平 (北九州)	辛嶋亮哉 井上昇平 (有明)	前田一輝 安田侑輝 (北九州)
			個人(単)	木村孝 (北九州)	安田侑輝 (北九州)	斉木勇志 (北九州)	田原直道 (有明)
		女子	団体	北 九 州	熊本(八代)	久 留 米	有 明
			個人(複)	松本佳奈子 末綱みのり (北九州)	本川彩奈 神之蘭那帆 (久留米)	江口綾 牛島美夏 (有明)	中村有沙 工藤春香 (北九州)
			個人(単)	楠城由佳 (北九州)	中村有沙 (有明)	本川彩奈 (久留米)	工藤春香 (北九州)
第五十二回	有明	男子	団体	熊本(八代)	鹿 児 島	有 明	熊本(熊本)
			個人(複)	斉木勇志 清水一平 (北九州)	安田侑輝 吉富景陽 (北九州)	松尾拓実 堤悠一郎 (有明)	日高輝 村田誠也 (鹿児島)
			個人(単)	安田侑輝 (北九州)	吉富景陽 (北九州)	清水一平 (北九州)	斉木勇志 (北九州)
		女子	団体	北 九 州	熊本(八代)	久 留 米	都 城
			個人(複)	末綱みのり 楠城由佳 (北九州)	中村有沙 工藤春香 (北九州)	大堀晃歩 森本暁音 (熊本(八代))	倉員佳奈絵 清野保菜美 (久留米)
			個人(単)	森本暁音 (熊本(八代))	楠城由佳 (北九州)	有村理香 (都城)	神之蘭那帆 (久留米)
第五十三回	都城	男子	団体	北 九 州	熊本(八代)	鹿 児 島	熊本(熊本)
			個人(複)	斉木勇志 清水一平 (北九州)	古賀溪太 川口拓真 (有明)	森本健斗 桑原秀明 (熊本(八代))	清水亮太 高田真仁 (熊本(八代))
			個人(単)	清水一平 (北九州)	斉木勇志 (北九州)	吉富景陽 (北九州)	室屋鼓太朗 (北九州)
		女子	団体	北 九 州	熊本(八代)	有 明	都 城
			個人(複)	末綱みのり 楠城由佳 (北九州)	横山瑞海 森本暁音 (熊本(八代))	眞崎悠里香 坂田衣央里 (熊本(八代))	中村有沙 工藤春香 (北九州)
			個人(単)	森本暁音 (熊本(八代))	楠城由佳 (北九州)	中村有沙 (北九州)	伊藤七奈星 (熊本(八代))

大会	担当	種目	1 位	2 位	3 位		
第五十四回	北九州	男子	団体	北九州	熊本(八代)	熊本(熊本)	鹿児島
			個人(複)	國分蓮太 末永圭佑 (北九州)	吉富景陽 室屋鼓太郎 (北九州)	堤悠一郎 松尾拓実 (有明)	川口拓真 古賀溪太 (有明)
			個人(単)	室屋鼓太郎 (北九州)	國分蓮太 (北九州)	中馬祐輔 (鹿児島)	中山弘史朗 (北九州)
		女子	団体	熊本(八代)	北九州	有明	都城
			個人(複)	末綱みのり 楠城由佳 (北九州)	伊藤七奈星 森本暁音 (熊本(八代))	田川未時 高田絢之 (有明)	古澤七海 金丸楓佳 (久留米)
			個人(単)	森本暁音 (熊本(八代))	楠城由佳 (北九州)	伊藤七奈星 (熊本(八代))	末綱みのり (北九州)
第五十五回	熊本(熊本)	男子	団体	北九州	熊本(八代)	鹿児島	都城
			個人(複)	室屋鼓太郎 國分蓮太 (北九州)	坂口直弥 辻康暉 (北九州)	牛込敦也 内村優斗 (鹿児島)	末永圭佑 中山弘史朗 (北九州)
			個人(単)	國分蓮太 (北九州)	室屋鼓太郎 (北九州)	末永圭佑 (北九州)	桑原秀明 (熊本(八代))
		女子	団体	北九州	熊本(八代)	佐世保	都城
			個人(複)	伊藤七奈星 森本暁音 (熊本(八代))	楠城由佳 楠城奈央 (北九州)	小林みのり 西美香 (北九州)	田川未時 高田絢之 (有明)
			個人(単)	森本暁音 (熊本(八代))	伊藤七奈星 (熊本(八代))	楠城由佳 (北九州)	小林みのり (北九州)
第五十六回	鹿児島	男子	団体				
			個人(複)				
			個人(単)				
		女子	団体				
			個人(複)				
			個人(単)				

せき ひら こう せん  
 **関平鉱泉** 中硬水

霧島山系で育まれ 悠久の時を経て湧き上がる名水は  
 湯治場で人々の心身を癒した唯一無二の関平鉱泉水  
 それは大自然からの恵み



飲める温泉水 1ℓ中の成分

炭酸水素  
イオン  
189.2mg

シリカ  
155.0mg

サルフェート  
41.4mg

**関平鉱泉水料金**

※消費税込 ※別途送料が必要です。

10ℓ(1箱入).....	600円
10ℓ(2箱入).....	1,200円
20ℓ(1箱入).....	1,000円
500ml(12本入)....	1,320円
500ml(24本入)....	2,640円
2ℓ(4本入).....	920円
2ℓ(6本入).....	1,380円
2ℓ(10本入).....	2,300円

クレジット決済できません。  
 詳しくはホームページで。

●送料は注文個数分かかりますのでホームページをご覧くださいか、直接お問い合わせください。  
 ●支払い…クレジット・代金引換・コンビニ決済がご利用いただけます。 ●引渡し時期…商品のご注文受付後、1～2日で発送いたします。(店休日は翌営業日に対応) ●返品・交換…未開封に限り、7日間以内にご返送ください。※送料はお客様負担

関平鉱泉 近く **関平温泉**

泉質の異なる2つの  
温泉が楽しめます

- 泉質 / 単純温泉
- 効能 / 神経痛、筋肉痛、疲労回復  
健康増進 等



営9:00～20:00  
 休第1・第3 火曜日

料金 ※消費税込  
 おとな..... 310円  
 こども(小学生)... 150円  
 幼児..... 無料

●貸切風呂(入浴料別)  
 部屋代(1時間)... 620円

〒899-6602 霧島市牧園町三体堂 2057-10 TEL.0995-78-4012

**霧島市営 関平鉱泉所**

(自治体経営のミネラルウォーター製造工場)

HP QRコード

 **0120-235-524** TEL 0995-78-2355  
 FAX 0995-78-2036

〒899-6602 霧島市牧園町三体堂2057-8

営4～9月…8:30～18:00 / 10～3月…8:30～17:00 休第1・第3火曜日





ナノフレア特設サイトは  
こちら

YONEXBadmintonJapan

yonex\_jp

yonex\_jp

www.yonex.co.jp/



far beyond ordinary

# RAPID FIRE

ACCELERATE YOUR GAME



かつてないそのスピードに驚嘆する「ナノフレア」登場。

## NANOFLARE 700

**NEW** [ナノフレア700] ブルーグリーン、レッド……¥23,000+税 日本製